

Van Gogh Homeland

Een belevenis met betekenis

van
gogh
homeland



Hoe gaat het met Brabant?

Hoe gaat het met Brabant? Het is te droog, het is te druk, het is te nat, het is altijd wat. Dat is van alle tijden. Om te begrijpen hoe het nu gaat moeten we ook naar het verleden kijken. Vincent Van Gogh, de bekendste Brabander ter wereld, probeerde 150 jaar geleden de grote veranderingen in zijn Brabant ook al te (be)grijpen. De industriële revolutie veranderde het Brabantse landschap. Vincent worstelde met deze ingrijpende transformatie van zijn homeland en verbeeldde dit in zijn schilderijen en brieven. Vaak te herleiden naar thema's als groen, biodiversiteit, water, landbouw, stedelijkheid, industrie, vervuiling, mobiliteit en medemenselijkheid. Met zijn schilderijen, tekeningen en brieven deelt hij met ons zijn liefde en zorg voor zijn homeland en geeft de Brabantse meester-observator zijn kijk op het Brabant van toen. Een herinnering aan zijn Brabant.

Ook nu zijn de Brabantse transitieopgaven ingrijpend en vragen ze om aanpassingen in de ruimte om ons heen, om nieuwe inzichten en andere perspectieven, om een breed besef en betrokkenheid van de Brabander.

Van Gogh Homeland

Van Gogh Homeland prikkelt de zintuigen, scherpt de geesten, inspireert, overtuigt en verleidt. Niet alleen door te vertellen, maar vooral door te ervaren.

Zoals we dat van Vincent kennen: non-conformistisch, eigenzinnig, experimenteel, uniek en met een onuitputtelijke liefde voor de Brabantse natuur en medemens. In een omvangrijk multidisciplinair programma gebruiken we het unieke perspectief van Vincent op zijn homeland Brabant én de belevings- en verbeeldingskracht van het gastvrijheidsdomein. De gastvrijheidssector weet als geen ander hoe ze het publiek kan meenemen, bereiken en inspireren. Want juist in de vrijetijd of tijdens een dagje uit staan mensen open voor nieuwe ervaringen. Zo betrekken we een groot publiek op een toegankelijke en attractieve manier bij de uitdagingen van onze tijd.

Van Gogh Homeland presenteert idealiter vier manifestaties in een periode van acht jaar. Zo kunnen we over een langere periode inwoners en bezoekers volgen (bewustwording, transitieversnelling). Van Gogh Homeland richt zich op de volgende doelstellingen:

- **Kennis en bewustwording** van de grote maatschappelijke opgaven bij inwoners en bezoekers.
- **Inspiratie:** mensen inspireren om actief bij te dragen aan een duurzame toekomst.
- **Platform:** een platform (podium) bieden voor innovatieve en duurzame oplossingen.
- **Culturele versterking:** de positie van Brabant als leisure & culturele hotspot versterken.
- **Verbinding:** Van Gogh Homeland is van en voor iedereen en nodigt uit tot interactie en participatie.
- **Legacy:** Van Gogh Homeland streeft ernaar een collectie van permanente publiekslocaties achter te laten.

Deze pop-up experiences zijn tijdelijke evenementen gedurende zes tot acht weken in mei en juni. Elke editie presenteert een reeks van tijdelijke interventies die waar mogelijk blijvend zijn (pop-ups, expo's, publiekslocaties) in of rond een iconisch hoofdpodium.

Vincent van Gogh: een influencer avant-la-lettre

Vincent van Gogh gebruikte penseelstreken en brieven om zijn ervaringen te delen, net zoals wij nu foto's en emoji's versturen via onze smartphones. Terwijl wij een snapshot van onze dag naar een vriend sturen, tekende Van Gogh kleine schetsen in zijn brieven aan zijn broer Theo. Van Gogh, een meester in het vastleggen van gevoelens en scènes, bracht zijn ervaringen tot leven op het doek en in woorden. Hij deelde zijn worstelingen, vreugde en diepste gedachten op een manier die zijn tijdgenoten nooit eerder hadden gezien. Pas veel later werd hij erkend als de visionaire influencer die hij was. Van Gogh Homeland transformeert deze eigenschappen van de Brabantse meester als influencer van zijn tijd in een eigentijds programma en campagne om een divers publiek te bereiken en nieuwe generaties te inspireren.

Omdat sommige thema's complex of gevoelig kunnen zijn, streven we ernaar om deze op een begrijpelijke en toegankelijke manier over te brengen, met Van Gogh als houvast. Zo maken we zware onderwerpen eenvoudiger te begrijpen, zonder afbreuk te doen aan hun diepgang. We zien het ook als een belangrijke uitdaging om mensen te bereiken die minder bekend zijn met onze thematiek of misschien wantrouwend staan tegenover onderwerpen als milieu en duurzaamheid. In plaats van belerend te zijn, willen we hen op een positieve manier betrekken en laten zien welke kansen er liggen voor een betere toekomst. Zo streven we naar een experience die niet alleen verbindt, maar ook inspireert en verrijkt, en waar iedereen zich welkom en gehoord voelt.



Van Gogh is Brabant!

Er zijn vele Van Gogh-initiatieven in binnen- en buitenland. Brabant, de geboorteprovincie ofwel het homeland van Van Gogh, heeft hierin een unieke positie. Een claim die geen enkele andere regio ten deel valt. Van Gogh Homeland maakt de Brabantse Van Gogh-propositie compleet en werkt samen met Van Gogh Nationaal Park, Van Gogh Sites Foundation en Brabant Partners. Brabant Partners ziet Van Gogh Homeland als een waardevolle aanvulling voor het leisure-aanbod in Brabant. Met de focus op maatschappelijke thema's sluit deze programmering naadloos aan op de meerjarenstrategie van Brabant Partners en dus ook van de provincie (Levendig Brabant) en Midpoint Brabant (Leisure for better society). Dutch Design Week (HighTech) en Van Gogh Homeland (HighTouch) zijn door Brabant Branding aangemeld als de twee Brabantse hoofdmanifestaties voor de campagne New Dutch die tijdens de WorldExpo2025 in Osaka door samenwerkende partners wordt gelanceerd (NBTC, BuZa, NLBranding) om Nederland op een innovatieve en creatieve manier te positioneren.

Leisure for a Better Society

Van Gogh Homeland is onderdeel van de RegioDeal Midden-Brabant, in het bijzonder bestemd voor die activiteiten die vanuit het vrijetijd domein kunnen bijdragen aan het versnellen van de Brabantse transitie. Dit LivingLab op locatie is een uniek experiment om te onderzoeken hoe het vrijetijd domein bij kan dragen aan bekendheid over, en draagvlak voor regionale transitie. Van Gogh Homeland is ook opgenomen in het Bestuursakkoord en in de Perspectiefnota van de provincie Noord-Brabant.

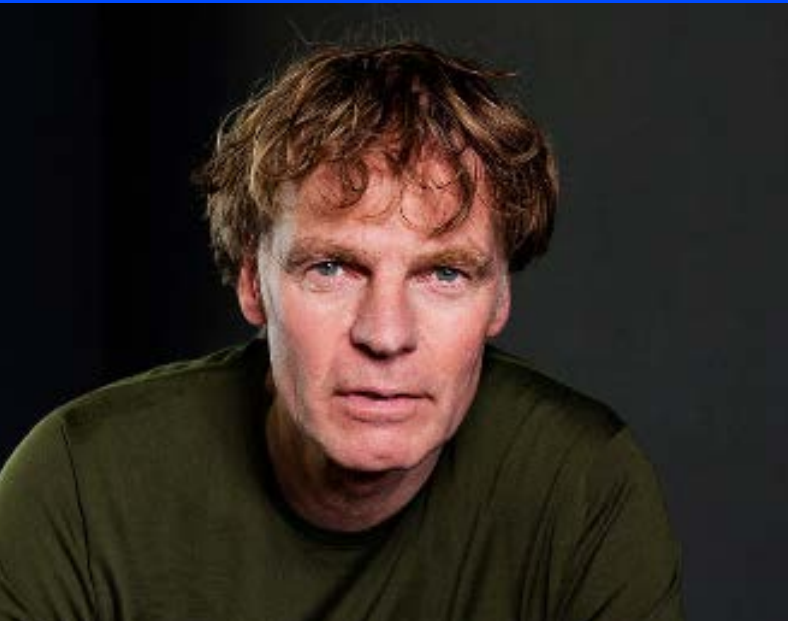


“Het gaat hier om een initiatief dat vanuit de samenleving is ontstaan en waar relevante partijen op het terrein van de vrijetijdseconomie zich aan hebben verbonden.”

Bestuursakkoord/Perspectiefnota 'Samen maken we Brabant!'

Van Gogh Homeland

presenteert:
Groene Kathedraal 2026



WINY MAAS (Schijndel, 1959)

Curator eerste Van Gogh Homeland
Biënnale

MVRDV, Founding Partner Architect,
landschapsarchitect, stedenbouwkundige
en hoogleraar TU Delft

Introductie

Van Gogh Homeland in 2026 is de eerste van een reeks van 4 manifestaties die tezamen reflecteren op de toekomst van Noord-Brabant en waar de volgende vragen centraal staan:

Hoe gaat het met Brabant? Welke trends zijn waarneembaar? Hoe moet deze provincie er in de toekomst uit zien? Hoe kunnen we op zoek naar nieuwe perspectieven voor onze leefomgeving en hoe geven we daar vorm aan? Welke dromen kunnen we waarmaken?

De eerste experience daalt neer in Midden-Brabant op het terrein van de Tilburgse Spoorzone.

Een centraal in de stad en in de provincie gelegen zone, die men, na het bouwen van een aantal iconen als het prachtige station, de Lochal en het Spoorpark, wil intensiveren tot een groene wijk, het tweede hart van Tilburg.

Deze eerste manifestatie is de inleiding voor de volgenden, en zal een theoretisch gebaar maken. Het gaat over de groene stad in het algemeen en deze wijk in het bijzonder. Gesitueerd in het geografische midden van Brabant.

De Groene Stad is de droom om de aankomende gigantische verdichting van Brabant, veroorzaakt door haar ligging, haar Brainport, haar groei, te combineren met een radicalere vergroening. Van Gogh Homeland meent dit te doen door ten

eerste de Spoorzone, vooruitlopend op de nieuwe wijk, al intens te vergroenen door een nieuw bos: Het Spoorbos. Met een dichte combinatie van beplanting ontstaat een koele wijk...

Ten tweede komt er in het hart van dit bos de Groene Kathedraal waarin de hoofdtentoonstelling wordt geplaatst. Deze kathedraal is dus het podium van dit evenement. De tentoonstelling bevat een aantal hoofdstukken voor deze groene droom. Hier wordt Brabant, maar ook de wereld geanalyseerd op haar groenheid en de noodzakelijke plannen voor de toekomst. Een eigentijdse Dag des Oordeels.

De Groene Kathedraal is daarbij de groene pendant van de Heuvelse Kerk. De Heuvelse Kerk wordt herbouwd. In steigerwerk. Een kathedraal in de steigers, net als de Sint Jan en de Sagrada Familia. Eentje die nooit af is en die letterlijk 'groeit'?

De wanden en daken worden gevormd door vloeren of bordessen vol met planten, gekweekt en geleverd door de gezamenlijke Brabantse kweekindustrie. Trappen verbinden de vloeren en maken een verticaal spoorpark.

Verdichting kan gepaard gaan met vergroening. In de torens zijn liften geplaatst.

Op de bordessen in dit verticale bos vinden we de tentoonstellingen. Deze kathedraal is bevolkt. Het is eigenlijk een verticale buurt.

Ze vormen samen een lange vertelling. Het lijkt wel een nieuw 'testament van de mens'. (Wat willen we nalaten?) Met veel details. Met wensen van de steden, van de wereld. Met kritiek en zelfkritiek.

Vanaf de bordessen kunnen we de voorstellingen in de kathedraal gadeslaan.

Want centraal ontstaat er een reusachtige groene kerkruimte. Doet het ons geloven in de groene toekomst?

Op de vloer is een zwarte glimmende bio-vijver, dat het water vanuit de bordessen verzamelt en reinigt. Hier kun je zwemmen. Als in een nieuw ven in de stad. Het ven weerspiegelt de kathedraal. Het verdubbelt haar.

De kathedraal is waarschijnlijk tijdelijk. Luchtiger kan religie niet zijn. Het steigerwerk kan erna gebruikt worden voor andere gebouwen. Het groen trekt na afloop als een processie de stad in en verspreid zich over tuinen, perken en parken. Wat achterblijft is een sprookje.

Winy Maas, augustus 2024

***“De kathedraal is waarschijnlijk tijdelijk.
Luchtiger kan religie niet zijn.
Wat achterblijft is een sprookje.”***



Groene Kathedraal

Artistieke visie

Het vertrekpunt van Van Gogh Homeland vormt de artistiek ruimtelijke visie die in samenwerking met de wereldberoemde Brabantse architect Winy Maas, co-founder van architectenbureau MVRDV, is gemaakt. Klik [hier](#) voor de artistieke visie van MVRDV.

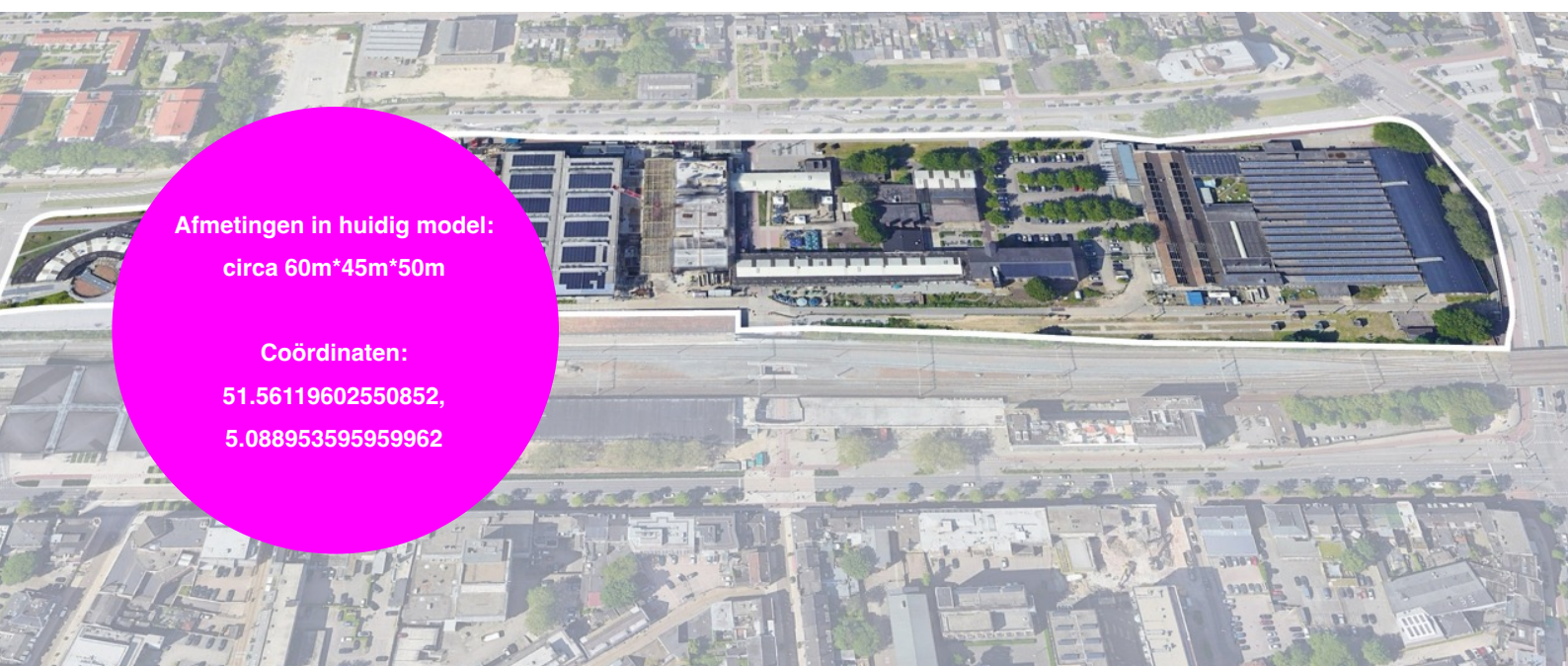
Een LivingLab in de Spoorzone

De Groene Kathedraal fungeert als een living lab in de reële omgeving - in de Spoorzone van Tilburg - waarin makers, bedrijven, kennisinstellingen, maatschappelijke organisaties, samen met inwoners en bezoekers uit stad, Brabant en daarbuiten samenwerken. Het curatorschap voor de eerste manifestatie van Van Gogh Homeland in 2026 is in handen van architect Winy Maas (Schijndel, 1959). Hij neemt ons mee in de zijn droom over de Groene Stad. Editie 2026 zoekt de verbinding met de 'groene dromen' van de stad. Deze editie markeert en accentueert de ingezette groen-blauwe transitie van Tilburg. We concentreren ons op de Spoorzone en de gedroomde groene verbinding met de binnenstad en het Museumkwartier.

Ook zoeken we de verbinding met de 'groene dromen' van de culturele instellingen.

In overleg met gemeentelijke projectleiding Spoorzone heeft Winy Maas en zijn team de eerste schetsen gemaakt voor het hoofdpodium van de editie van 2026: de Groene Kathedraal als een groene ode aan de Tilburgse Spoorzone. De waarschijnlijke locatie is het parkeerterrein aan de voet van Gebouw 88 en Gebouw 90. Rekening houdend met geplande bouwactiviteiten leverde de locatiestudie deze plek op als voorkeurslocatie. Dit is de locatie waar de Young Professional Campus gebouwd gaat worden. De Groene Kathedraal is daarom ook een prelude op deze plannen waarin een pleinruimte is voorzien voor ontmoeting. Het groen van de Groene Kathedraal vindt na het evenement een definitieve plek in de nieuwe parkruimte langs het spoor en andere vergroeningslocaties in de Spoorzone en in verbinding met de Spoorzone (Museumkwartier, verbinding binnenstad/Gasthuisring).

Rondom de Groene Kathedraal willen we kleine 'satellieten' creëren die een duidelijke relatie hebben met de kathedraal en die bezoekers aantrekken na hun bezoek aan de kathedraal. Deze plekken zullen een eigen programmering hebben, Tilburgse partijen worden uitgenodigd om hun visie te presenteren.



Afmetingen in huidig model:
circa 60m*45m*50m

Coördinaten:
51.56119602550852,
5.0889535959962

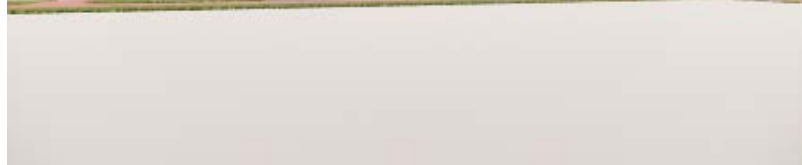
Verwonder, beleef en ontmoet

Vincent van Gogh, een naam die wereldwijd resoneert als een van de meest invloedrijke schilders aller tijden. Geboren in 1853 in Zundert, bracht Van Gogh zijn leven door in een voortdurende zoektocht naar expressie en betekenis. Vincent was zeker gelovig, hoewel zijn opvattingen hierover in de loop der tijd veranderden. Als zoon van een predikant werd hij christelijk opgevoed. Vincent wilde aanvankelijk ook predikant worden. In 1879 werkte hij als lekenpredikant in de Borinage, een mijnstreek in België. Zijn diepgaande bezorgdheid voor het lot van de mijnwerkers leidde ertoe dat hij een sobere levensstijl aannam en zijn bezittingen deelde met de armen. Hoewel zijn toewijding aan zijn werk indrukwekkend was, werd zijn gebrek aan formele prediking en onorthodoxe benadering uiteindelijk niet gewaardeerd door de kerkelijke autoriteiten, wat resulteerde in het niet verlengen van zijn contract. Na deze periode besloot Van Gogh zijn roeping te zoeken in de kunst, waar hij zijn passie en talent uiteindelijk vond.

Van Gogh Homeland wil de kathedraal gebruiken om Vincents oorspronkelijke roeping te eren en zijn latere overpeinzingen over de veranderende wereld te laten zien en ervaren. Hierbij worden natuur, kunst en beleving samengebracht op een manier die het publiek uitnodigt tot reflectie, verwondering, beleving en ontmoeting.

Geloof, hoop en meedoen!

De keuze voor een kathedraal is dan ook niet voor niets! Met termen als 'derde plaats' en 'overdekt plein' beloven kathedralen tegenwoordig ook plekken te zijn waar diverse groepen mensen zich thuis voelen, niet alleen kunstliefhebbers, maar ook erfgoedliefheb-



impressies
MVRDV

bers, buurtbewoners, scholieren, studenten en toevallige voorbijgangers. Inclusieve plekken dus, net zoals musea steeds meer proberen te zijn. Als ze hierin slagen, zouden deze eeuwenoude gebouwen zomaar de kunstinstellingen van de toekomst kunnen worden.

De Groene Kathedraal is daarom toegankelijk en uitnodigend voor iedereen. Bezoekers kunnen vanuit hun eigen perspectief een verbinding maken met de thema's die tijdens het evenement centraal staan. Om dit te realiseren, wordt het programma met de grootst mogelijke diversiteit samengesteld. We streven ernaar een breed en gevarieerd publiek te bereiken en betrekken met een divers netwerk van partners. We geloven in co-creatie en werken graag samen met stad en regio om het programma op een inclusieve manier te ontwikkelen. Saamhorigheid binnen de stad en provincie staat hierbij centraal. Toegankelijkheid is een topprioriteit voor ons. We zorgen ervoor dat attracties en activiteiten fysiek toegankelijk zijn voor iedereen.

Groene Kathedraal als podium



De indrukwekkende iconische Groene Kathedraal – de pendant van de Heuvelse Kerk – fungeert als landmark, publiekshotspot en hoofdpodium voor de pop-up experience. Deze grote eyecatcher, een steigerconstructie met meerdere verdiepingen, is ontworpen als een groene oase die bezoekers de mogelijkheid biedt om de zeven duurzaamheidsthema's op een unieke manier te ervaren. Dit bouwwerk nodigt je uit om te komen kijken; het is een magneet die mensen aantrekt, erom vraagt bekeken en gefotografeerd te worden. Een verticaal stadspark en openbare volkstuin ineen. Een stedelijk lunapark waarin het publiek kan klimmen, klauteren en ervaren. Een groen-blauwe transitieattractie waar vanalles te beleven valt. De 'green sky walk' voert je langs pop-up exposities en kunstinstallaties. Een ontdekkingsreis langs dilemma's en keuzes. De multifunctionele tribune biedt bijzondere uitzichtpunten en nieuwe perspectieven. In de ruime en open ruimte onder de constructie, het schip, het koor, het voorportaal, van de kathedraal, is er voldoende plaats voor diverse programmering zoals muziek, dans, en sport.

Doelgroepen



We willen impact maken, een verandering in denken en doen realiseren en dit start bij bewustwording bij een zo breed mogelijk publiek. Door alle zintuigen te prikkelen, door de verhalen niet alleen te vertellen, maar ze te laten ervaren wil Van Gogh Homeland een breed publiek bereiken en naar de biënnale trekken. Een one size fits all-benadering volstaat niet. Iedere doelgroep vraagt om een andere benadering, een ander kanaal, een ander medium en een andere tone of voice.

Het vinden van spreektaal en vormtaal die bij het groot publiek binnenkomt en die mensen aanzet tot handelen, maakt onderdeel uit van de ontwikkeling van de programmering. We willen doelgroepen niet alleen bereiken, maar ook betrekken. Onze makers, partners en betrokkenen zijn onze ambassadeurs en hun enthousiasme zetten we om in word-of-mouth reclame. Simpelweg de sterkste en eerlijkste reclame!

Impact maken, vraagt om draagvlak bij een zo breed mogelijk publiek daarom is de Biënnale er voor iedereen! Dit betekent dat het programma de Tilburger van jong tot oud moet aanspreken, maar ook de Brabander en bezoekers van buiten Brabant en zelfs buiten Nederland. We gaan ook opzoek naar personen die wellicht minder vaak dromen over maatschappelijke vooruitgang. We proberen ze mee te nemen in onze groene droom en we gaan zelfs een stap verder om samen met hen deze droom om te zetten in daden.

We zien dat jongeren en jongvolwassenen, de Generatie Z, onzeker zijn over hun toekomst. Ze hebben te maken met verschillende crisissen zoals o.a. woningnood, klimaatverandering en politieke onrust. Dit zorgt ervoor dat ze niet altijd even positief gestemd zijn over hun toekomst. Van Gogh Homeland wil een platform bieden waar samen met jongeren wordt gewerkt aan een gezonde leefomgeving, waar ze inspiratie vinden en waar we perspectief bieden op een positieve en duurzame toekomst.

Een andere belangrijke doelgroep vormen de bedrijven en organisaties die werk maken van het vervullen van hun groene dromen en hiermee inzetten op het realiseren van sociaal, maatschappelijke en ecologische impact. De biënnale fungeert op een bijzondere wijze als showcase voor innovaties, voor kansrijke en creatieve oplossingen die bijdrage aan een duurzame toekomst voor het Brabant van Morgen!

Bezoek & Bereik

- Periode: start 14 mei (Hemelvaartsdag) 2026 t/m zondag 28 juni (met ruimte voor verlenging t/m 12 juli 2026)
- Openingstijden: dagelijks van 11.00 - 18.00 uur. Avondopenstelling op donderdag, vrijdag en zaterdag tot 23.00 uur
- Lichtshow tijdens avondopenstelling
- Minimaal 50.000 bezoekers
- > 1 mln online bereik
- Bezoek per fiets en OV wordt beloond
- Gratis voor scholieren en studenten
- Gratis met 'Voor elkaar pas'

Programma

2026

1. Verbeelding en beleving

Op dit moment vinden er gesprekken plaats met een selectie van Tilburgse, nationale en internationale makers (leisure & kunst) die in en rond deze constructie aan de slag met de 7 thema's (groen, biodiversiteit, water, landbouw, stedelijkheid, industrie, vervuiling, mobiliteit en medemenselijkheid) die de grote veranderopgaven van Brabant weerspiegelen: geïnspireerd door Van Gogh in een hedendaagse context. Internationale kunstenaars en leisure-designers worden gekoppeld aan lokale makers. We scouten in het bijzonder lokale en (inter)nationale makers wiens werk sterke raakvlakken vertoont met de thema's van Van Gogh Homeland. Dit scoutingproces gebeurt in nauw overleg met betrokken culturele instellingen (o.a. TextielMuseum, Efteling, Mothership e.a.). Geselecteerde kunstenaars krijgen de kans om op verschillende manieren een plek te krijgen binnen het programma. Dit kan variëren van het presenteren van hun werk in speciale tentoonstellingsruimtes in en om de Groene Kathedraal tot het deelnemen aan interactieve workshops en panels die de thema's van Van Gogh Homeland belichten.

Omdat de gesprekken en onderhandelingen lopen, kunnen (nog) niet in alle gevallen namen genoemd worden. Hieronder een greep uit de projecten en installaties die een indruk geven van het op handen zijnde programma in en rond de Groene Kathedraal.

Hoofdentree

In de tweede helft van de 19e eeuw maakte Tilburg haar bloeiperiode door als toonaangevende textielstad. In die periode leerde Vincent van Gogh hier het tekenvak in het tekenlokaal van de Tilburgse HBS in het voormalige paleis van Koning Willem II. De sporen van Van Gogh in Tilburg worden verweven met Tilburg als textielstad. In samenwerking met het TextielMuseum, TextielLab en UpNew nemen we in een installatie de textielketen onder de loep. Nieuwe toepassingen en technieken worden getoond in een baldakijn van wortels boven de hoofdentree van de Groene Kathedraal. Deze installatie verwelkomt bezoekers in een ruimte waar industrie en natuur samenkomen in een harmonieuze symbiose. Een visuele en fysieke representatie van hoe menselijk vernuft en natuurlijke groei elkaar kunnen aanvullen en versterken.

Gras als een levend canvas

Een installatie van groene graswanden die fungeren als ademende kunstwerken die voortdurend veranderen met het seizoen, weerspiegelend de vitaliteit en kracht van de natuur.

Wolkenmachine

Een installatie die de torens van de kathedraal op gezette tijden in mist hult. Deze mystieke installatie symboliseert de ongreepbare en veranderlijke aard van de stad. De mist daalt neer op het verticale groen in de kerk. In de context van de kathedraal zal de mist de toren periodiek aan het zicht onttrekken, waardoor een voortdurend veranderende en betoverende stedelijke ervaring ontstaat.

Panorama Van Gogh Homeland

Historisch gezien werden kathedraalen altijd gebouwd met de ambitie om zo hoog mogelijk bij de hemel te reiken. Vanaf het uitkijkpunt in de torens kunnen bezoekers uitkijken over Tilburg en het Van Gogh Nationale Park, het homeland van Van Gogh.

Het Wonder van Wenende bomen

Bomen rondom en in de kathedraal die op gezette tijden waterdruppels loslaten, symboliserend zowel verdriet als vernieuwing. Deze installatie nodigt bezoekers uit om na te denken over de cyclische aard van water en het leven en hoe beide elementen voortdurend in beweging en transformatie zijn. Het wonder van de 'wenende bomen' in Tilburg zal een krachtige herinnering zijn aan de emotionele en fysieke stromingen die ons omringen met een diepe verbinding tussen mens, natuur en kunst.

Vincents Flowers

Het thema landbouw wordt op een bijzondere manier tot leven gebracht in een van ijsblokken waarin Vincents zonnebloemen en irissen zijn ingevroren. Deze ijsblokken, die als heiligenbeelden in de kathedraal staan, nodigen bezoekers uit om stil te staan bij



Dan Harvey & Heather Ackroyd



Fujiko Nakaya



Iepe Rubingh



Azuma Makoto

impressies

de diepgaande relatie tussen mens en natuur, en de subtiele balans van het agrarische leven. De combinatie van de ijzige omhulling en de delicate bloemen binnenin zal een serene, bijna sacrale sfeer creëren, passend bij de spirituele en contemplatieve setting.

Groene Processie

Als afsluiting van de editie 2026, vindt het groen van de Groene Kathedraal op ludieke wijze een definitieve plek in de Spoorzone, Museumkwartier en in voor- en achtertuinen in de Tilburgse wijken. Een groene processie met draagbare en verrijdbare tuinen, die de flexibiliteit en het aanpassingsvermogen van hedendaagse stedelijke landschappen symboliseren. Met acties voor inwoners als 'struikroven' en 'win een boom' vindt het groen z'n weg tot in de haarvaten van de stad.

Wonderbaarlijke Vermenigvuldiging

Dit evenement maken we niet alleen vóór maar ook mét het publiek. We gaan het publiek actief betrekken bij het ontwerpproces en de productie, bijvoorbeeld door middel van workshops. Zo willen we volgend jaar beginnen met het stekken van planten voor de Groene Kathedraal met het project "Wonderbaarlijke Vermenigvuldiging." Zo 'groeien' we samen toe naar de eerste editie van Van Gogh Homeland in 2026.

De Brievenkamer: prelude van Van Gogh Homeland experience

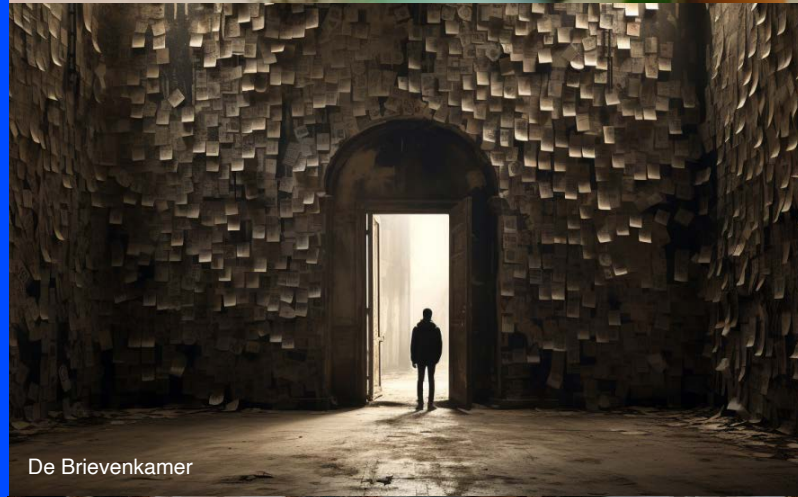
Samen met Efteling, Libema en leisure-designers werken we aan een iconische attractie van internationale allure waarin het publiek door de ogen van Vincent zijn homeland ervaart. In deze experience worden de thema's in zijn schilderijen, tekeningen en brieven verbeeld en bekeken in het licht van de opgaven en uitdagingen van de huidige tijd. De Brievenkamer is een prelude op deze 'gedroomde' attractie.



Wanderbaumallee



Samen stekken



De Brievenkamer



Inzegeningsmis carnaval

impressies

Inzegeningmis

De Groene Kathedraal – de groene replica van de Heuvelse Kerk – wordt op kenmerkende Tilburgse wijze ingeluid: met een speciale groene mis geïnspireerd op de jaarlijkse carnavalsmis, een Tilburgse traditie.

VERLICHT!: een Hemelse Installatie

In het middenschip van de kerk, waar doorgaans banken opgesteld staan voor het altaar, stellen we ons nu ligplaatsen voor waar bezoekers naar de sterrenhemel kunnen kijken of naar een kunstwerk boven hun hoofd. Deze prachtige installatie creëert een sfeer van magie en contemplatie, zowel overdag als 's avonds, waarbij de bezoeker zich één kan voelen met de kunst en de ruimte om zich heen.

(h)OOR – Interactieve licht en geluidsshow

Praten tegen planten helpt ze groeien! Deze interactieve kunstinstallatie, annex licht- en geluidsshow nodigt het publiek uit om hun groene dromen te delen op een bijzondere manier. De speciale karakteristieken van het stemgeluid worden omgezet in unieke digitale bomen en planten. Iedere wens (en dus stem) creëert een eigen groene creatie, een ideaal groen homeland.

Mr Beam



Squidsoup



2. De jeugd heeft de toekomst

Naast al deze kunstuitingen die een breed publiek aanspreken, komt er ook een interactief programma waar educatie, kennis en verbeelding centraal staan, gericht op een wat jongere doelgroep. De jeugd heeft immers de toekomst. Dit programma tuigen we op samen met partners uit Tilburg en directe omgeving.

Drawing For The Future (CiST)

Kinderen hebben een rijke en levendige fantasie. We richten ons op kinderen van 6 tot 12 jaar en nodigen hen uit om na te denken over de dilemma's en kansen van de toekomst. We dagen hen uit om via een tekening hun visie op een creatieve oplossing te verbeelden. Deze kunstwerken worden uiteindelijk groots gepresenteerd in een tentoonstelling. In samenwerking met CiST wordt de verbinding gelegd met verschillende basisscholen in de stad. De presentatie van de tekeningen in de Groene Kathedraal zorgt niet alleen voor een groter publiek, maar ook voor betrokkenheid van de kinderen en hun ouders, die nieuwsgierig zijn naar de resultaten van dit bijzondere initiatief.

Ontdekstation013

Samen met Ontdekstation013 aan de voet van de Groene Kathedraal ontwikkelen we een boeiend educatief programma dat nauw aansluit bij de thematiek van Van Gogh Homeland. Bij Ontdekstation013 krijgen kinderen en jongeren de kans om zelf te experimenteren met wetenschap en technologie. Een interessant thema voor dit programma is 'afval en recycling', waarbij ze op een interactieve manier leren over duurzaamheid. Deze programma's zijn toegankelijk voor zowel scholen als families die met hun kinderen willen deelnemen. Dankzij het uitgebreide netwerk van Ontdekstation013 kunnen we eenvoudig contact leggen met diverse scholen, wat de impact en bereik van dit initiatief vergroot.



Studio Noord

Studio Noord is een creatieve broedplaats in Tilburg Noord, waar jongeren actief betrokken worden bij diverse creatieve programma's en initiatieven die de wijk positief beïnvloeden. Studio Noord is een toonaangevende plek die aantoont hoe vernieuwende initiatieven een krachtige impuls kunnen geven aan wijken die extra aandacht verdienen. Ze benutten de talenten van jongeren optimaal, en bevorderen hun creativiteit en ondernemerschap. De thema's 'menselijkheid' en 'stedelijkheid' sluiten naadloos aan bij de missie van Studio Noord. Samen met het platform T*Agency willen we een inspirerende opzet creëren voor de VGH Academy, waarbij deze thema's centraal staan.

T*Agency

T*Agency is het jongvolwassenenplatform van Schouwburg Concertzaal Tilburg, waar jonge Tilburgers worden uitgedaagd om programma's en activiteiten te organiseren die inspelen op relevante thema's binnen hun doelgroep. Bij T*Agency staat het creëren van impact in de eigen stad centraal, met een sterke focus op zowel inhoudelijke als creatieve output. Samen met Studio Noord ontwikkelen we een inspirerende opzet voor de VGH Academy, waarbij we de krachten bundelen om een programma te creëren dat zowel betekenisvol als vernieuwend is.

Hall of Fame

De Hall of Fame is een cruciale partner binnen de Spoorzone. Met deze locatie onderzoeken we hoe we samen een sterke verbinding kunnen creëren. In het bijzonder skaten omdat dit nauw verbonden is met stedelijke cultuur en recreatie in de buitenlucht. We verkennen het thema 'groen skaten in de toekomst'. Met bijvoorbeeld de realisatie van een pop-up buiten-skatebaan in de Groene Kathedraal. Hierdoor combineren we creativiteit met duurzaamheid en voegen we een uniek element toe.



Moya (Museum of Young Art)

Moya uit Oosterhout is een vernieuwend museum dat zich onderscheidt door een frisse benadering binnen de kunstwereld. Samen met deze organisatie willen we een boeiende expositie ontwikkelen waarin de thematieken van Van Gogh Homeland centraal staat. De expositie zal werken tonen van diverse makers op zowel nationaal als regionaal niveau. Daarnaast bestaat de mogelijkheid om de tekeningen van het 'Drawing for the Future'-project ook binnen deze expositieruimte te presenteren.



impressies



3. Kennisprogramma

Tijdens de hele manifestatie worden er in het gebied rondom de Groene Kathedraal allerlei activiteiten georganiseerd door Tilburgse partijen die het geheel nog meer verdieping en inhoud geven.

Van Gogh Homeland Atelier

Van Gogh Homeland Atelier is een impactvol programma voor scholieren en studenten die willen bijdragen aan een betere toekomst. Vanaf september 2025 verdiepen verschillende jongeren zich in diverse Van Gogh Homeland-thema's en nemen deel aan hackathons, minor-programma's, workshops, lezingen en creatieve sessies. Als innovatieve toekomstdenkers en impactmakers worden ze uitgedaagd om hun visie op de toekomst van Tilburg en Brabant vorm te geven. De resultaten van hun werk worden gepresenteerd, waarbij hun ideeën en creaties tot uiting komen en een breed publiek kunnen inspireren. Dit doen we onder andere in samenwerking met onderwijsinstellingen als Yuverta, de Rooij Pannen, Fontys en BUAs.

CAST

CAST is het Centrum voor Architectuur en Stedenbouw in Tilburg en heeft sterke raakvlakken met de thematiek van Van Gogh Homeland. Tijdens de manifestatie zijn zij verantwoordelijk voor het inhoudelijke programma, dat bestaat uit panelgesprekken, lezingen en masterclasses. Daarnaast reiken ze jaarlijks de Tilburgse Architectuurprijs uit, die in 2026 samenvalt met ons evenement. CAST staat ook open voor betrokkenheid bij de VGH Academy, wat de samenwerking extra waardevol maakt. Dit partnerschap zorgt voor een breed draagvlak binnen verschillende professionele kringen die zich al richten op thema's die nauw aansluiten bij Van Gogh Homeland.

LocHal (FutureLab & Kennismakerij)

In samenwerking met het FutureLab in de LocHal ontwikkelen we programma's die een sterke link hebben met de toekomst. Dit programma wordt samengesteld in nauwe samenwerking met een programmeur van het FutureLab, waarbij we inspelen op vooruitstrevende en relevante thema's.



Spread the word



In samenwerking met onze partners en stakeholders creëren we een communicatieprogramma waarmee we een zo groot mogelijk publiek bereiken. In de eerste fase is de communicatie vooral gericht op het uitdragen van de missie van Van Gogh Homeland met als doel het werven van fondsen, financierders, mogelijkmakers en makers. In de tweede fase (eind 2025) starten we met een publiekscampagne, die we in de aanloop naar de Groene Kathedraal opschalen. In samenwerking met Midpoint Brabant, Visit Brabant, City Marketing Tilburg ontwikkelen we een pakkende, impactvolle multimediale marketing- en PR campagne, met als doel zoveel mogelijk mensen te interesseren voor de Groene Kathedraal in Tilburg en het verhaal dat we willen vertellen.

Ook gebruiken we de communicatiekracht van partners als MVDRV, Efteling en Libéma om een breed en gevarieerd publiek te bereiken. Via een aansprekende campagne, die rechtstreeks verwijst naar de Groene Kathedraal spreken we via social media een groot en breed publiek aan, ook internationaal. Zo bereiken we met vereende krachten een miljoenenpubliek rondom deze belevenis met betekenis in Tilburg.

Bewijslast



In afstemming met de nationale 'Agenda Bewuste Bestemmingen' zetten we in samenwerking met CELTH (onderwijspartners in Leisure, Tourism & Hospitality) een meerjarig onderzoeksprogramma op gericht op het onderbouwen en leveren van bewijslast voor onze aanpak. De monitor brengt impact bij bezoekers en participanten van het evenement in kaart. Ook onderzoeken we de instelling van een bijzondere leerstoel of lectoraat Van Gogh Homeland – Leisure for a Better Society.

Na de manifestatie



Van Gogh Homeland zal blijvende herinneringen aan deze bijzondere eerste editie nalaten in de stad. Hierbij denken we aan kunstwerken die een definitieve plek krijgen in Tilburg en omgeving. Deze relieken of overblijfselen zorgen ervoor dat er altijd zichtbare elementen zijn die ons aan de Groene Kathedraal herinneren. Ook het groen dat wordt gebruikt in de kathedraal vindt na afloop zijn weg in de stad. Als een groene processie trekt het groen de stad in op weg naar nieuwe wijken, tuinen, pleinen, perken en parken.


Wij geloven erin!



Van Gogh Homeland zet de spotlight op de sociaal maatschappelijke innovaties, op de zachte waarden van de samenleving, op de brede welvaart. In het hart van de regio waar brede welvaart en de leisuresector in Van Goghs homeland een uniek en uitdagend experiment aangaan (Leisure for a Better Society). Met het publieke domein als (be)leef en ontmoetingsruimte. Van Gogh Homeland heeft uit te groeien tot hét on-brand event!

In de Groene Kathedraal komen natuur, beleving, kunst en ontmoeting samen in een viering van het leven en de erfenis van Vincent van Gogh. Dit project nodigt iedereen uit om deel te nemen aan een reis van ontdekking, bezinning en hoop. Wij hopen met impact een groot publiek van inwoners en bezoekers te inspireren, te informeren en op weg te helpen in de veranderingen in ons homeland, in Tilburg, in Brabant.

Wij geloven erin!



Van Gogh's waarnemingen zijn actueler dan ooit tevoren: van groen en biodiversiteit, water, landbouw, stedelijkheid, industrie en vervuiling, mobiliteit tot menselijkheid. Zo nemen we het publiek vanuit Vincent's waarneming mee naar het Brabant van nu en dat van de toekomst: een waanzinnige ervaring!

Planning



PLANNING VAN GOGH HOMELAND BIËNNALE 2026		2024		2025				2026			
		Q3	Q4	Q1	Q2	Q3	Q4	Q1	Q2	Q3	Q4
1 Vergunning	voorbereiding										
	aanvragen										
	afrondding & bezwaarprocedure										
2 financien	subsidie & fondsen										
	begroting & bijstelling										
3 Partnerprogramma	inventarisatie										
	voorbereiding										
	uitrol										
4 programmering	orientatie										
	concept ontwikkeling										
	productie										
	uitvoering										
4 VGH Academy	orientatie										
	concept ontwikkeling										
	productie										
	uitvoering										
5 programma productie	haalbaarheidsstudies										
	concept ontwikkeling										
	selectie & contractering										
	voorbereiding & logistieke planning										
	installatie, controle & afbouw										
6 facilitair productie	selectie & contractering										
	voorbereiding & logistieke planning										
	installatie, controle & afbouw										
7 communicatie	marketing & PR										
	stakeholder communicatie										
	publiekscommunicatie										
8 onderzoek	(impact)studies										
	monitoring										

VGH BIËNNALE - 2026

Mogelijkmakers

Impact maak je samen! We zoeken daarom partners die ons ondersteunen in onze missie en samen werk willen maken van Van Gogh Homeland. Met de bijdrage van onze partners kunnen we programma's realiseren waarmee we kansrijke en creatieve oplossingen een podium bieden.

Publieke partners

Midpoint Brabant
Regio Hart van Brabant Provincie
Noord-Brabant Ministerie Volkshuis-
vesting en Ruimtelijke Ordening
Gemeente Tilburg
Van Gogh National park
Van Gogh Sites Foundation

Private partners

De Efteling Libéma Treeport
Royal Swinkels Koninklijke Kuijpers
MVRDV Mothership

Fondsen en subsidies

SmartWayz
LOF Brabant
Brabant C
Regio Deal Midden-Brabant Provincie
Noord-Brabant

Kennis en Onderwijs partners

De Rooi Pannen
Avans Hogeschool
Tilburg University
Breda University of Applied Sciences
Yonder
Yuverta

Marketing en media partners

City Marketing Tilburg
Brabant Partners
Brabant Branding
NBTC
NRIT



“Hoopvol uitkijken naar betere tijden moet niet alleen een gevoel blijven. Het gevoel moet je omzetten in daden.” Vincent van Gogh



Dit projectplan kwam tot stand in opdracht van Stichting Van Gogh Homeland in samenwerking met MVRDV en Mothership.

Mogelijk gemaakt door:
Midpoint Brabant
Gemeente Tilburg
Provincie Noord-Brabant
Efteling
Libéma

Dit plan is ter informatie, niet voor publicatie. Gebruik van beelden niet toegestaan.

Beeld is ter promotie van de kunstenaars.

van
gogh
homeland